



Kolegium Sędziów
Polskiego Związku Rugby
ul. Marymoncka 34
01-813 Warszawa

Warszawa Lipiec 2012 r.

Zmiany w przepisach gry w rugby XV wprowadzone eksperymentalnie przez IRB na sezon 2012/2013

Następujące eksperymentalne zmiany w przepisach gry zostały zatwierdzone przez Radę IRB. Eksperymentalne przepisy zaczynają obowiązywać od początku kolejnego sezonu rozgrywek na półkuli północnej czyli około 1 września 2012 roku oraz początku kolejnego sezonu rozgrywek na półkuli południowej czyli około 1 stycznia 2013. Federacje krajowe zostaną poproszone o skomentowanie eksperymentalnych przepisów w późniejszym terminie.

Kolegium Sędziów Polskiego Związku Rugby rekomenduje wprowadzenie wszystkich zmian od początku sezonu 2012/2013

1. Przepis 3.4 Zawodnicy wyznaczeni do zmian.

Dotychczasowe brzmienie przepisu 3.4: W meczach międzynarodowych liczba zmian definitywnych i czasowych jest ograniczona do 7 zawodników

Nowe brzmienie przepisu 3.4 :W meczach międzynarodowych liczba zmian definitywnych i tymczasowych jest ograniczona do 8 zawodników. Zespół chcący dokonać 8 zmian musi posiadać 3 zmiany do pierwszej linii młyna.

Nowy przepis 3.4 wprowadzany jest w rozgrywkach międzynarodowych od listopada 2012

2. Przepis 4 Ubiór zawodników – pozwolenie na używanie GPS

Rada IRB potwierdza zezwolenie na używanie sprzętu GPS przez Federacje krajowe. Szczegóły można otrzymać w Oddziale Technicznym IRB.

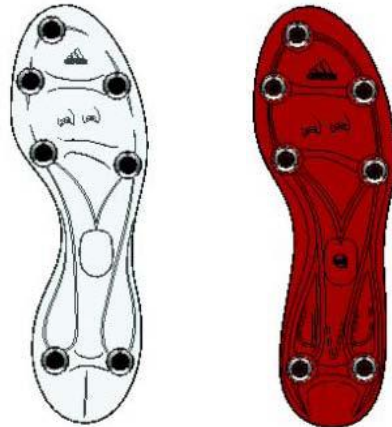
3. Przepis 4.2 Ubiór specjalny dla zawodniczek.

Obecny przepis 4.2 staje się przepisem 4.2 (a).

Nowe brzmienie przepisu 4.2 (b): Zawodniczki mogą nosić, pod swoimi spodenkami i getrami, bawełniane, długie, obcisłe leginsy z pojedynczym szwem po wewnętrznej stronie nogi.

4. Przepis 4.3 Kołki

Eksperymentalnie dopuszcza się następującą konfigurację kołków:



Dodatkowo, kołki muszą być zgodne z przepisem 4 i wymogami IRB

5. Przepis 6.A.6 (b) Konsultacja sędziego z innymi oficjalnymi osobami.

Rada IRB zatwierdziła eksperymentalne przepisy, które rozszerzają kompetencje Television Match Official (**TMO**), będą one zastosowane w wybranych zawodach. Protokoły zostaną rozpowszechnione w późniejszym terminie.

6. Przepis 9.B.1 Próba podwyższenia

Obecne brzmienie przepisu 9.B.1 (e): Zawodnik wykonujący kop na bramkę - podwyższenie ma jedną minutę czasu od momentu intencji wykonania kopu aż do jego realizacji.

Intencja wykonania kopu to moment, gdy została podana podstawka lub piasek także, gdy kopiący zaznacza butem miejsce kopu. Zawodnik musi kopnąć na bramkę w ciągu minuty nawet, jeśli w tym czasie piłka się przewróci i ponownie powinna być ustawiona.

Nowe brzmienie przepisu 9.B.1 (e): Zawodnik wykonujący kop na bramkę - podwyższenie ma jedną minutę i trzydzieści sekund czasu (dziewięćdziesiąt sekund) od momentu zdobycia przyłożenia. Zawodnik musi kopnąć na bramkę w ciągu 90 sekund nawet, jeśli w tym czasie piłka się przewróci i ponownie powinna być ustawiona.

7. Przepis 12. 1 Konsekwencja sytuacji do przodu lub podania do przodu.

Nowy przepis 12.1 (e): Piłka na aucie po wypuszczeniu piłki do przodu lub podaniu do przodu.

Gdy piłka znajdzie się na aucie po wypuszczeniu piłki do przodu lub podaniu jej do przodu, drużyna która nie popełniła przewinienia będzie miała możliwość wyboru pomiędzy autem w miejscu wyjścia piłki poza plac gry lub młynem w miejscu wypuszczenia lub podania piłki do przodu. Jeżeli drużyna wybierze aut możliwe jest wykonanie szybkiego wrzutu.

Obecny przepis 12.1 (e) staje się 12.1 (f).

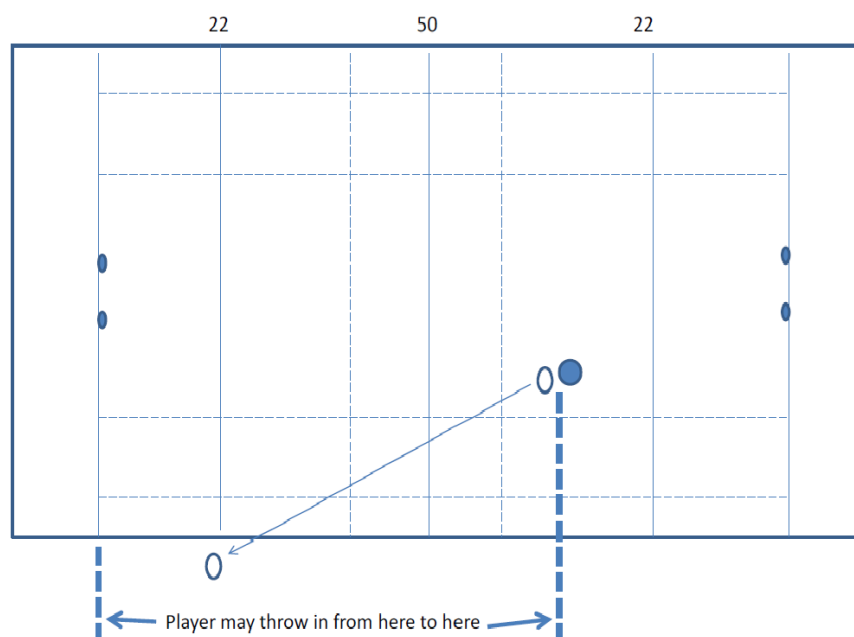
8. Przepis 16.7 Nieudane zakończenie rucka.

Nowy przepis 16.7 (c): Gdy piłka została wygrana w raku przez jedną z drużyn i jest możliwa do zagrania - sędzia wyda komendę **“Zagraj!”** po której piłka musi zostać zagrana w przeciągu 5 sekund. Jeśli w tym czasie piłka nie zostanie zagrana sędzia przyzna młyn z wrzutem dla drużyny nie będącej w posiadaniu piłki w czasie rucka.

9. Przepis 19.2 Szybki wrzut piłki z autu

Obecne brzmienie przepisu 19.2 (b): Aby wykonać szybki wrzut zawodnik może być ustawiony w dowolnym miejscu poza polem gry między punktem przejścia piłki linii autowej, a własną linią bramkową pola punktowego.

Nowy przepis 19.2 (b): Aby wykonać szybki wrzut zawodnik może być ustawiony w dowolnym miejscu poza polem gry między linią wrzutu piłki do autu a własną linią bramkową pola punktowego.



10. Przepis 20.1 (g) Wejście w kontakt pierwszych linii.

Obecne brzmienie przepisu 20.1 (g): Sędzia powie „crouch” potem „touch”. Pierwsze linie wykonują przysiad i używając ręki, każdy z filarów dotyka ramienia przeciwnika. Następnie filarzy wycofują ręce. Sędzia wtedy powie „pause”. Następnie powie „engage”. Pierwsze linie mogą się wtedy związać. Słowo „engage” nie jest rozkazem, pokazuje tylko, iż zawodnicy pierwszych linii są przygotowani do wejścia w kontakt.

Nowe brzmienie przepisu 20.1 (g): Sędzia powie „crouch” potem „touch”. Pierwsze linie wykonują przysiad i używając ręki, każdy z filarów dotyka ramienia przeciwnika. Następnie filarzy wycofują ręce. Sędzia wtedy powie „set” gdy pierwsze linie będą gotowe. Pierwsze linie mogą się wtedy związać. Słowo „set” nie jest rozkazem, pokazuje tylko, iż zawodnicy pierwszych linii są przygotowani do wejścia w kontakt.

11. 21.4 Rzut karny i rzut wolny - możliwości i wymagania.

Nowy przepis 21.4 (b) - Wybór autu.

Ekipa której przyznano rzut karny lub wolny podczas autu może wybrać aut z własnym wrzutem piłki. Jest to dodatek do opcji młyna.

Obecne przepisy 21.4 od (b) do (k) stają się przepisami od (c) do (l).

12. Zmiana przepisu w odmianie 7- osobowej

Przepis 3.4 – Zawodnicy wyznaczenie do zmian

Nowe brzmienie przepisu 3.4 - W drużynie może być nie więcej niż 5 zawodników wyznaczonych do zmian.

W drużynie może nastąpić maksymalnie 5 zmian czasowych lub definitywnych.

Nowy przepis 3.4 wprowadzany jest w rozgrywkach międzynarodowych od listopada 2012